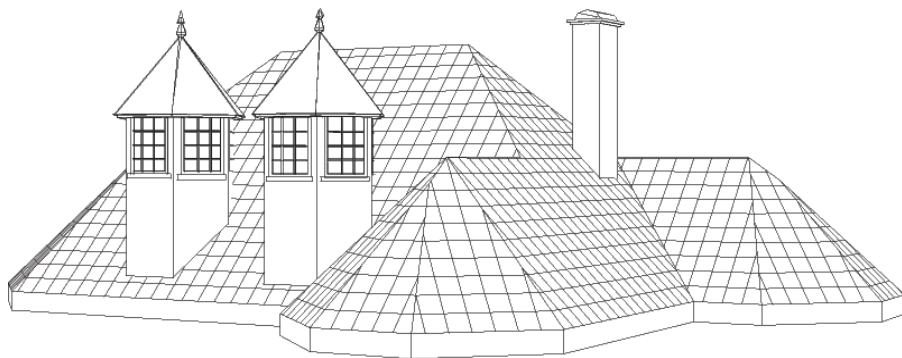



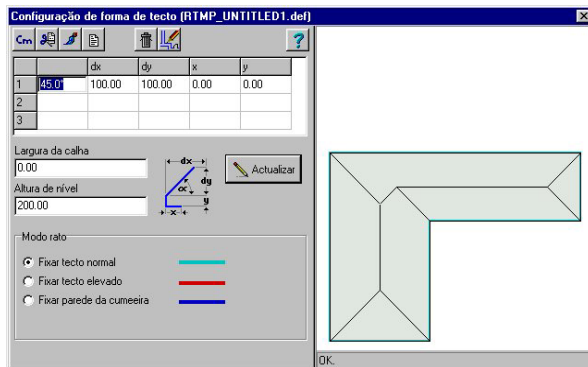
# Desenhador Automático de Tetos









DesignSoft

# Desenhador Automático de Tetos

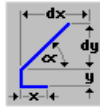
Pode ativar esta função pressionando o ícone  no editor de planos de planta. Se estiver por começar um novo teto, depois de pressionar o ícone deve definir o contorno do teto no editor de planos de planta. Pode fazê-lo utilizando o mouse. Para fechar o contorno faça duplo clique ou pressione o primeiro ponto do contorno. Pode editar um teto já existente selecionando-o e clicando no ícone. Aparecerá o diálogo:



## Elementos do diálogo

-   Seleciona unidades de medida em cm. e polegada.
-  Esta função despeja o campo definição e os parâmetros do teto.
-  Pode definir as propriedades da superfície do teto.
-  Sai da função edição, apaga o teto e volta ao editor de planos de planta.
-  Salva o teto e volta ao editor de planos de planta.

No campo definição, o programa define uma série de seções em uma linha como se



mostra no ícone. O ícone mostra um corte transversal do teto como se o víssemos paralelo à parede.

As referências dos dados são as seguintes:

X beiral horizontal

Y elevação vertical.

Alpha grau de inclinação do pano de pendente

Dx longitude do pano de pendente em direção de x

Dy longitude do pano de pendente em direção de y

Em uma linha pode ver a definição de uma série de seções mostradas no ícone . O teto pode construir-se ao lado destas cornijas como interseções de planos. Para todos os contornos da borda de teto, deve-se designar uma definição, que pode ser:

- ◆ configuração de teto normal
- ◆ teto elevado ou
- ◆ tímpano

Uma borda elevada de teto pode estar composto por três seções sucessivas como se mostra no ícone. Em cada linha, pode inserir ou omitir os valores de X, e Y. O grau, o valor de  $dx$ ,  $dy$  são interdependentes entre si. Ao inserir valores, pode escolher dois dos três valores que conhece e deseja inserir, e o programa calculará o terceiro valor requerido. Se desejar que o programa calcule o valor requerido, precisa completar os outros dois e logo de inserir o terceiro campo, apague-o (utilizando Eliminar ou a tecla Retrocesso) e pressione Enter. O programa calculará o novo valor e o escreverá no campo.

**Comentário:** Esta forma de calcular pode não ser exata no arredondeio. Os valores elementais são os valores  $dx$ ,  $dy$ . O valor de  $\alpha$  o ajuda a completar o campo definição e só se usa como valor de referência.

**Campo para inserir a altura de elevação:** O contorno da borda do teto começa mais acima que o valor inserido aqui. Para ser exatos, o contorno do teto se considera nível base 0 e o valor que insira se desloca verticalmente desde esta base 0. Este valor se utiliza para aqueles lados do contorno do teto que estão configurados como tetos elevados (ver mais adiante)

**Campo para inserir o largo predeterminado:** O contorno da borda do teto começa fora do perímetro da parede inserido aqui. Usando esta função, pode ter beirais do telhado mais grandes.

O botão **Atualizar** atualiza a imagem da vista superior do teto. Porém, este botão não é sempre necessário já que pressionar a tecla Enter depois de inserir qualquer parâmetro do teto terá o mesmo efeito.

Podemos personalizar o teto utilizando os três tipos diferentes de definição de tetos:

- ♦ teto normal
- ♦ teto elevado ou
- ♦ tímpano

Para cada lado do contorno do teto, se designa um destes tipos. Para designar um tipo a um lado do contorno do teto, escolha o tipo mediante os botões e pressione um lado do contorno do teto na imagem da vista superior do teto.

Para as paredes onde o teto não é elevado, utilize a configuração Teto Normal. Se usar Teto Elevado se elevarão os planos do teto de acordo ao valor inserido em Altura de Elevação. Se seleciona a configuração Tímpano será feito um corte vertical do teto nos lados especificados. Os três tipos se mostram em cores diferentes na vista superior do contorno do teto.

